



# SABI

## Como buscar en el SABI y bajar datos

---

Jose Ignacio González Gómez

Departamento de Economía Financiera y Contabilidad - Universidad de La Laguna

[www.jggomez.eu](http://www.jggomez.eu)

## INDICE

1	Que es el SABI, aspectos generales y justificación.....	1
2	Como conectar al servidor de la ULL (SABI de la ULL).....	2
3	Introducción general al SABI.....	4
3.1	<i>Las opciones de la pantalla principal.....</i>	4
3.1.1	<i>Introducción .....</i>	4
3.1.2	<i>Pestañas principales .....</i>	4
3.1.3	<i>Iconos Principales.....</i>	4
3.2	<i>Pestaña Búsqueda .....</i>	5
3.2.1	<i>Consideraciones fundamentales. Aplicando criterios Booleanos .....</i>	5
3.2.2	<i>Lista de criterios: Por Nombre o NIF .....</i>	6
3.2.3	<i>Lista de criterios: por localización geográfica.....</i>	6
3.2.4	<i>Lista de criterios: por datos financieros y empleados .....</i>	7
3.2.5	<i>Lista de criterios: por Actividad CNAE y otras .....</i>	8
3.2.6	<i>Lista de criterios: por Vinculaciones Financieras y Administradores .....</i>	9
3.2.7	<i>Otros criterios de búsqueda .....</i>	9
3.2.8	<i>Uso de múltiples criterios de búsqueda – selección.....</i>	10
3.3	<i>Modificar o suprimir una etapa de búsqueda .....</i>	10
3.3.1	<i>Criterios generales.....</i>	10
3.3.2	<i>Operadores lógicos BOOL.....</i>	10
3.4	<i>Cómo salvar y recuperar Estrategias de búsqueda y Archivos de empresas .....</i>	11
4	Creación de listas y formatos de listas .....	12
4.1	<i>Introducción .....</i>	12
4.2	<i>Los formato de lista (*.list) .....</i>	12
4.2.1	<i>Objetivo.....</i>	12
4.2.2	<i>Acceso a los formatos de listados disponibles.....</i>	12

4.3	<i>Creación y modificación de formatos.....</i>	13
4.4	<i>Principales variables disponibles según Modelo y Sección elegida .....</i>	14
4.4.1	<i>Modelo Global – Sección Encabezamiento.....</i>	14
4.4.2	<i>Modelo Global – Sección Perfil .....</i>	15
4.4.3	<i>Modelo Global – Sección Global .....</i>	15
4.4.4	<i>Modelo Global – Sección Actividad.....</i>	16
4.4.5	<i>Modelo Global – Sección Accionistas .....</i>	17
4.4.6	<i>Modelo Global – Sección Import-Export.....</i>	17
4.4.7	<i>Modelo Global – Sección Participaciones.....</i>	18
4.4.8	<i>Modelo Global – Sección Delegaciones.....</i>	18
4.4.9	<i>Modelo Global – Sección Global Conciliación Plan Antigo y Nuevo .....</i>	19
4.5	<i>Seleccionar varios años para una variable, por ejemplo ingresos de explotación ...</i>	20

# 1 Que es el SABI, aspectos generales y justificación

## ***SABI permite:***

- Búsquedas de empresas o grupos de empresas según diversos criterios: nombre, código CIF, localización, actividad, empleados, datos financieros, vinculaciones financieras, ...;
- Mostrar e imprimir informes en cualquier tipo de formato, estándar o personalizado. El usuario puede introducir sus propios coeficientes, agregar empresas no presentes en el sistema e incluso modificar, actualizar o completar datos de las ya existentes;
- Exportar datos hacia los softwares más populares (dBase, Symphony, Lotus, Multiplan o EXCEL), así como formatos ASCII y DIF;
- Imprimir directamente cualquier pantalla de SABI;
- Análisis detallados, estadísticos y/o comparativos, de empresas o grupos de empresas en función de variables y períodos definidos por el usuario;
- Ilustración de balances, cuenta de resultados, e innumerables tipos de comparaciones por gráficos;
- Construir hojas de presentación y potentes sistemas de scoring a través la función ADDIN para Microsoft EXCEL. Los usuarios pueden extraer la información directamente del CD sin salir de EXCEL y beneficiarse de las posibilidades matemáticas y de presentación de EXCEL.

## ***Por lo tanto, a SABI se le puede dar una utilización:***

- **Financiera/crédito:** seguir evolución financiera, análisis de créditos, informes periódicos, posicionar una empresa respecto a sus competidores, identificar candidatos para adquisiciones o fusiones;
- **Marketing/comercial:** planificación e investigación estratégica corporativa, análisis del entorno de mercado/competencia, identificación de la clientela potencial, estudio de mercados, evaluar potenciales;
- **Investigación económica:** junto al análisis macroeconómico constituye una herramienta de investigación así como un soporte pedagógico para profesores, investigadores y estudiantes.

## 2 Como conectar al servidor de la ULL (SABI de la ULL)

Desde la página de la ULL accedemos al servicio de biblioteca, en concreto al servicio **PuntoQ**:

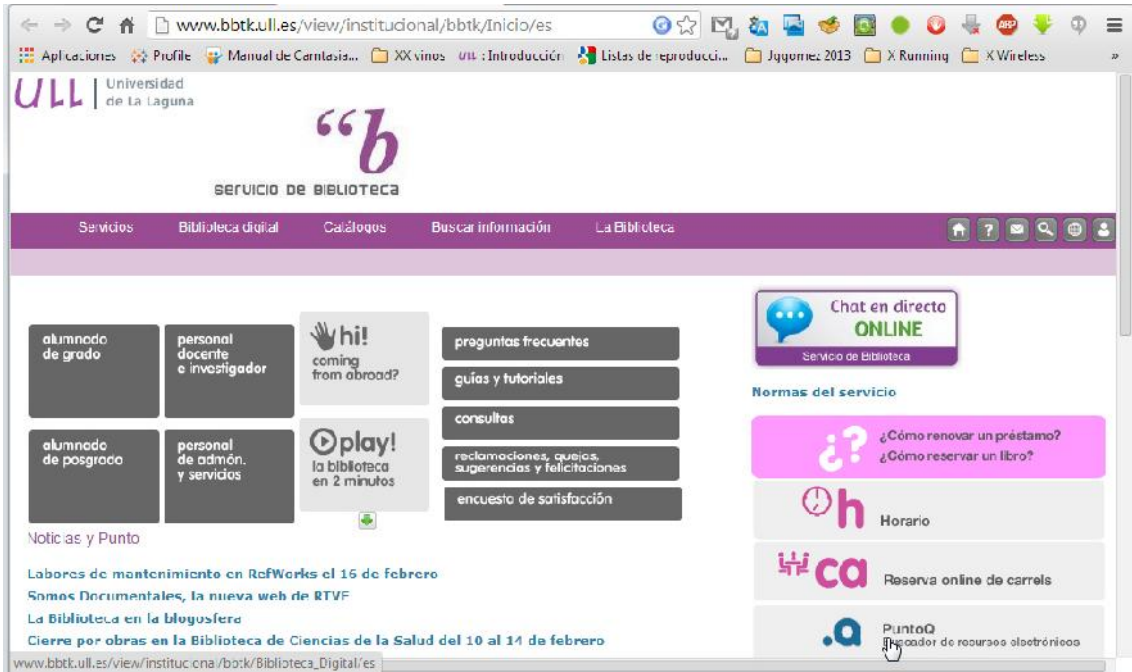


Ilustración 1

<http://www.bbtckull.es/view/institucional/bbtck/Inicio/es>



Ilustración 2

Y seleccionamos acceso desde fuera de la biblioteca identificándonos como usuarios de la ULL. Esto nos lleva a la biblioteca al buscador de recursos tal y como se muestra en la Ilustración 5.

De esta forma nos da el enlace al respectivo recurso.



Ilustración 3

Seleccionamos a continuación Buscar Recursos-e y dentro de ello acceso a la base de datos SABI tal y como se muestra en las siguientes ilustraciones hasta localizar el acceso a la base de datos SABI (

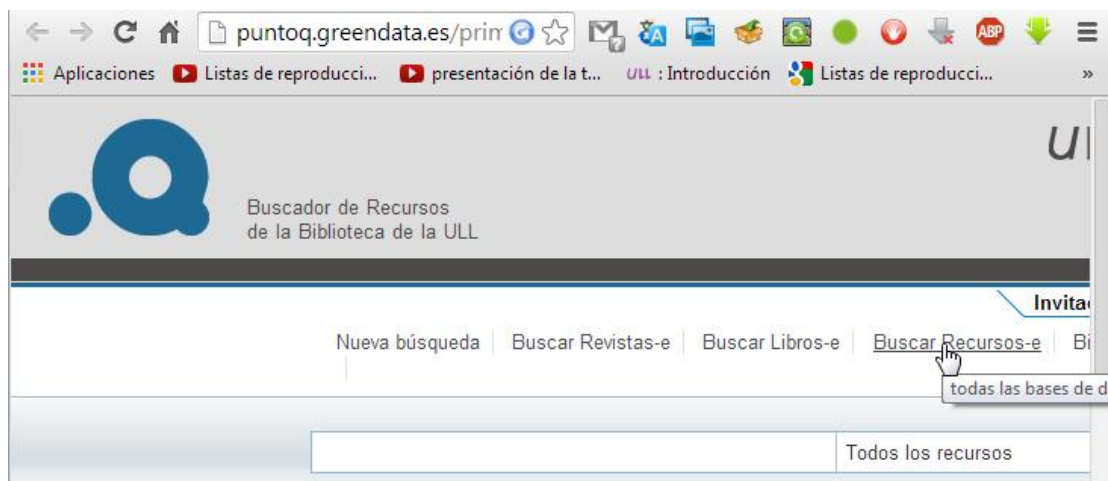


Ilustración 4

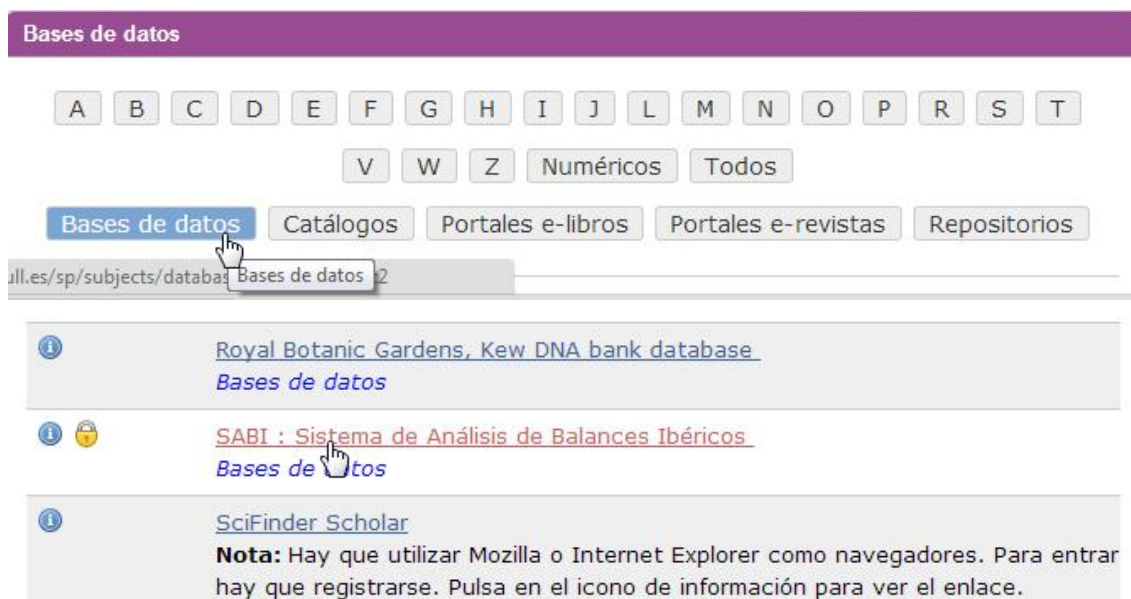


Ilustración 5

Si hubiéramos elegido desde la opción dese la ULL los códigos de acceso son:

- CLAVES SABI SON: UNIVLAGUNA - UNIVLAGUNA

### 3 Introducción general al SABI

#### 3.1 Las opciones de la pantalla principal

##### 3.1.1 Introducción

Presentamos a continuación las opciones generales disponibles en el SABI y su significado general.

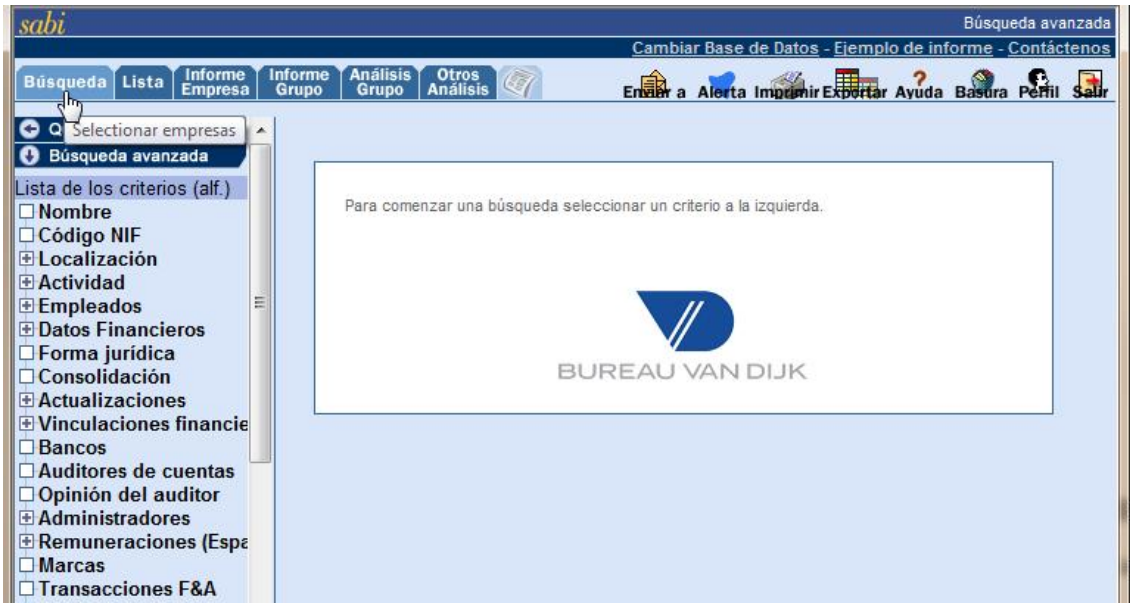


Ilustración 6

##### 3.1.2 Pestañas principales



Ilustración 7

- **Búsqueda** Permite acceder a los diferentes criterios de búsqueda en la base de datos y mostrar un resumen de los criterios seleccionados.
- **Lista** Muestra el listado de compañías identificadas previamente en el criterio de Búsqueda.
- **Informe Empresa** Muestra el informe completo de las compañías seleccionadas.
- **Informe Grupo** Compara a una compañía seleccionada con su respectivo grupo de compañías estándar.
- **Análisis Grupo** Permite al usuario seleccionar un grupo de compañías y compararlas entre sí.
- **Otros Análisis** Permite realizar análisis estadísticos de una o varias compañías, incluye análisis de Agregación, Distribución, Concentración, Regresión Lineal y Segmentación.
- **Noticias** (módulo adicional) Permite buscar noticias publicadas de Reuters, Dow Jones Newswires, Financial Times y Zephyr.

##### 3.1.3 Iconos Principales



Ilustración 8

- **Enviar a** Envía el informe que esta viendo a través de email hacia una cuenta de correo específica.



- **Alerta** Envía emails de alerta de cambios producidos en la información de las compañías.
- **Imprimir** Imprime la página que esta visualizando.
- **Exportar** Transfiere los datos desde el navegador al formato de documento elegido.
- **Ayuda** Proporciona documentación on-line para ayudarle en el uso de SABI.
- **Basura** Borra el resultado de la búsqueda.
- **Perfil** Permite ajustar sus preferencias personales.
- **Salir** Abandona la sesión de SABI.

## 3.2 Pestaña Búsqueda

### 3.2.1 Consideraciones fundamentales. Aplicando criterios Booleanos

Existen dos tipos de búsquedas posibles en SABI: la búsqueda rápida o Quick Search y la Búsqueda avanzada, nos centraremos especialmente, por su relevancia, en esta ultima que es la que proporciona una búsqueda más detallada y mayores opciones de análisis.

En cualquier caso nuestras búsquedas se pueden basar en uno o varios criterios que podremos ver en la parte de la izquierda de la pantalla donde se muestra una amplia lista de criterios a aplicar



Ilustración 9

Después de que cada etapa de la búsqueda haya sido completada, el criterio definitivo se mostrará en la ventana Resumen de Búsqueda. Por defecto, las distintas etapas o criterios de búsqueda serán combinados mediante el criterio Todos Y (usando el operador Booleano Y). El usuario puede cambiar este criterio introduciendo el suyo propio pulsando en la parte inferior de la pantalla de Resumen de Búsqueda la opción Todos O u Otra búsqueda Bool, esta última, permite combinar el criterio "Y" junto al criterio "O" en la búsqueda.

Para editar los criterios lógicos de la búsqueda, pulse en cualquier de las siguientes opciones Booleanas; Todos Y, Todos O, Otra búsqueda Bool. Usándolas, podremos combinar o excluir las distintas etapas o criterios de búsqueda introduciendo los siguientes operadores "Y", "O", "Y NO" entre las diferentes búsquedas, una vez finalice, pulsamos en el botón OK al final de la fila. Por ejemplo, el criterio lógico 1 Y 2 Y NO 3 nos devolverá todas aquellas compañías que satisfagan lo criterios de búsqueda 1 y 2, excluyendo aquellas que cumplan el criterio 3.

### 3.2.2 Lista de criterios: Por Nombre o NIF

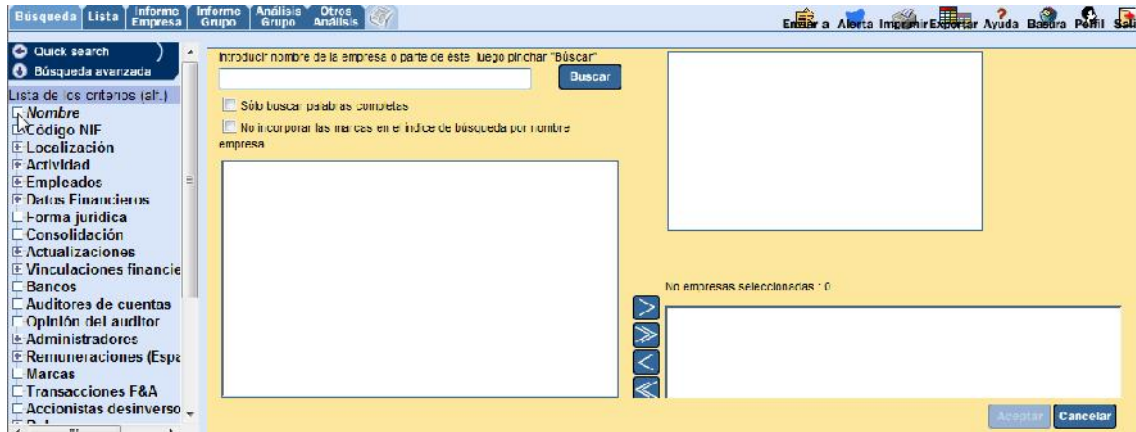


Ilustración 10

Para realizar una búsqueda por nombre pulsamos la opción correspondiente en el criterio de Búsqueda avanzada e introducimos el nombre de la compañía o parte del mismo.

Nota: Cuando señala a una compañía, un breve cuadro descriptivo con información de la misma aparecerá en la parte superior derecha de la pantalla. Esto nos ayudará a decidir si hemos preseleccionado correctamente la compañía que buscamos.

En tal caso que así sea, seleccionamos la/s compañía/s que deseamos y pulsamos en el icono para introducirlas dentro del cuadro Nº empresas seleccionadas. Repetimos el proceso para introducir aquellas compañías que necesitamos.

Pulsando el botón Aceptar y la pantalla de Resumen de búsqueda aparecerá mostrando los criterios seleccionados y el resultado de los mismos.

De forma similar procederemos para realizar búsquedas por el NIF.

### 3.2.3 Lista de criterios: por localización geográfica

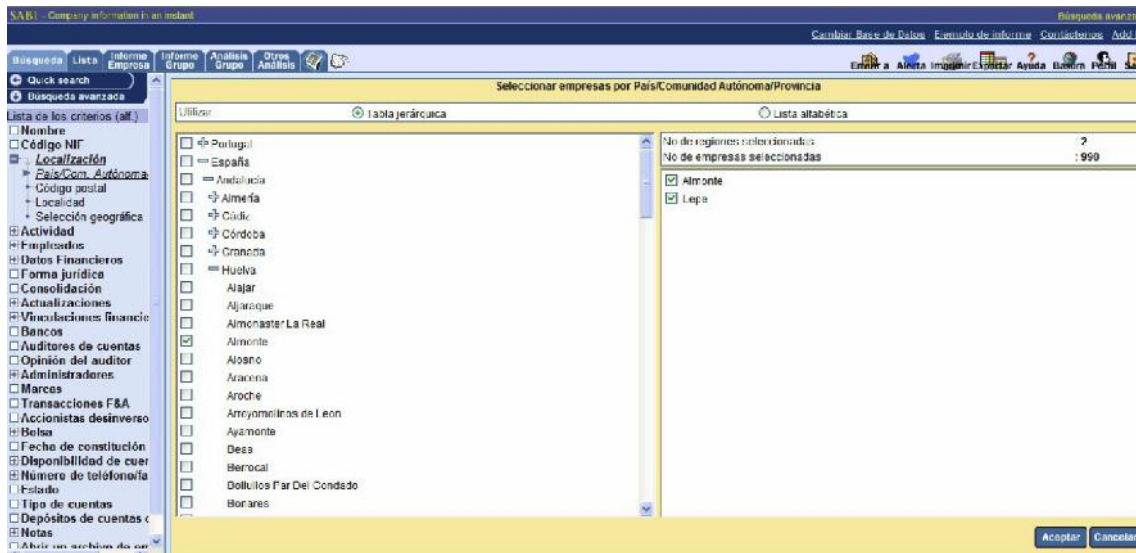


Ilustración 11

Para localizar compañías mediante un criterio geográfico, pulsamos en la opción Localización del listado de criterios posibles de la Búsqueda avanzada. Seleccionamos el criterio específico que necesitamos dentro de las distintas opciones de búsqueda posibles. Por ejemplo, vamos a ver la opción País/Com.Autónoma/Provincia.

Marcamos el país, comunidad autónoma o provincia que deseamos activando para ello el marcador y aceptamos.



### 3.2.4 Lista de criterios: por datos financieros y empleados

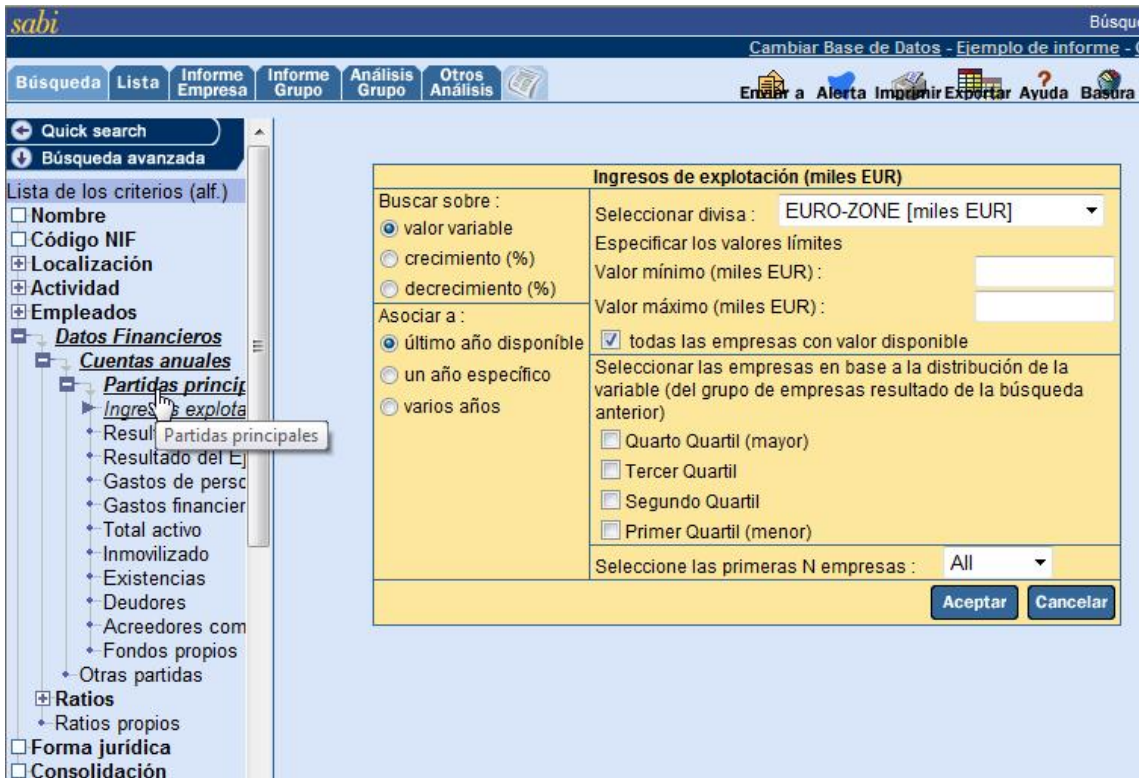


Ilustración 12

En este caso debemos seleccionar el criterio financiero específico por el que queremos realizar la selección de empresas. Por ejemplo, Ingresos de Explotación, Fondos Propios, Total Activo, etc. Es decir, por cualquier partida del balance o cuenta de pérdidas y ganancias, así como ratios prediseñados

Esta búsqueda se complementa con la parametrización de la variable, por ejemplo para el caso de los ingresos de explotación podremos seleccionar años, crecimiento, valor mínimo o máximo, porcentajes, cuartiles, etc.

Similar selección podremos hacer usando la variable empleados.

### 3.2.5 Lista de criterios: por Actividad CNAE y otras

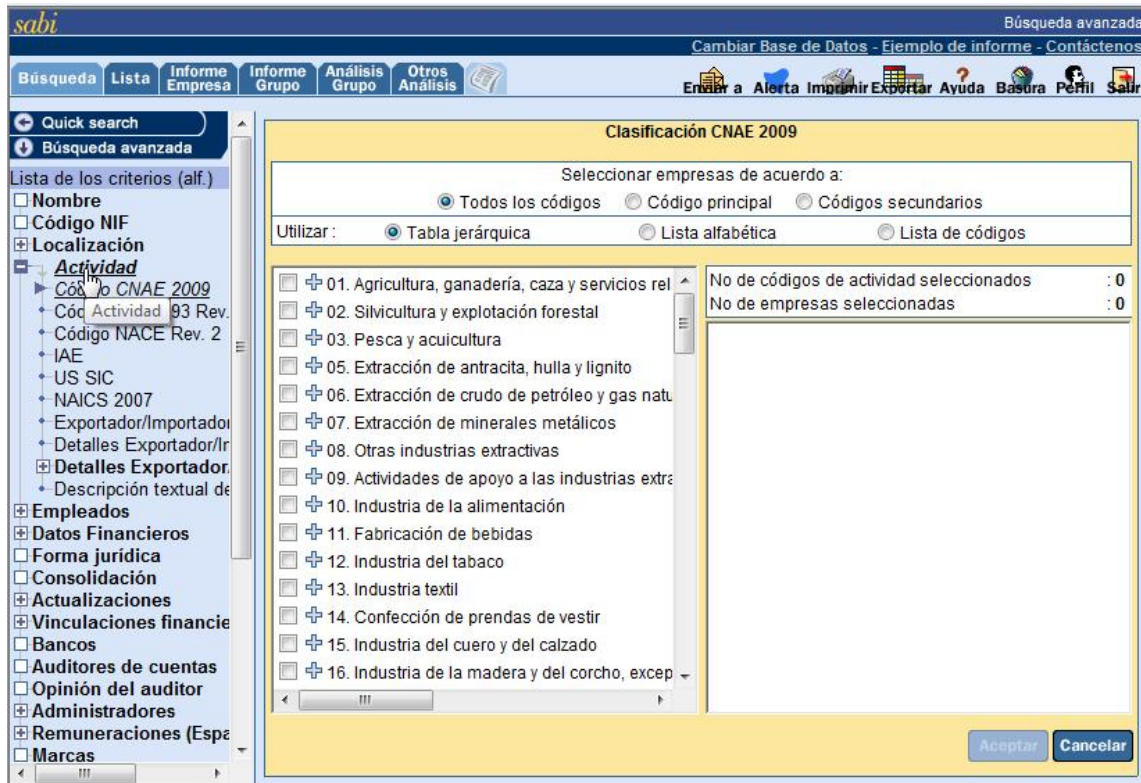


Ilustración 13

En esta opción podremos buscar por la clasificación industrial empleando códigos nacionales, como el CNAE e internacionales, como el NACE, así como por empresas exportadoras, importadoras, por descripción textual de la actividad, códigos primarios, secundarios, etc

El procedimiento a seguir es similar al de los explicados anteriormente.

### 3.2.6 Lista de criterios: por Vinculaciones Financieras y Administradores

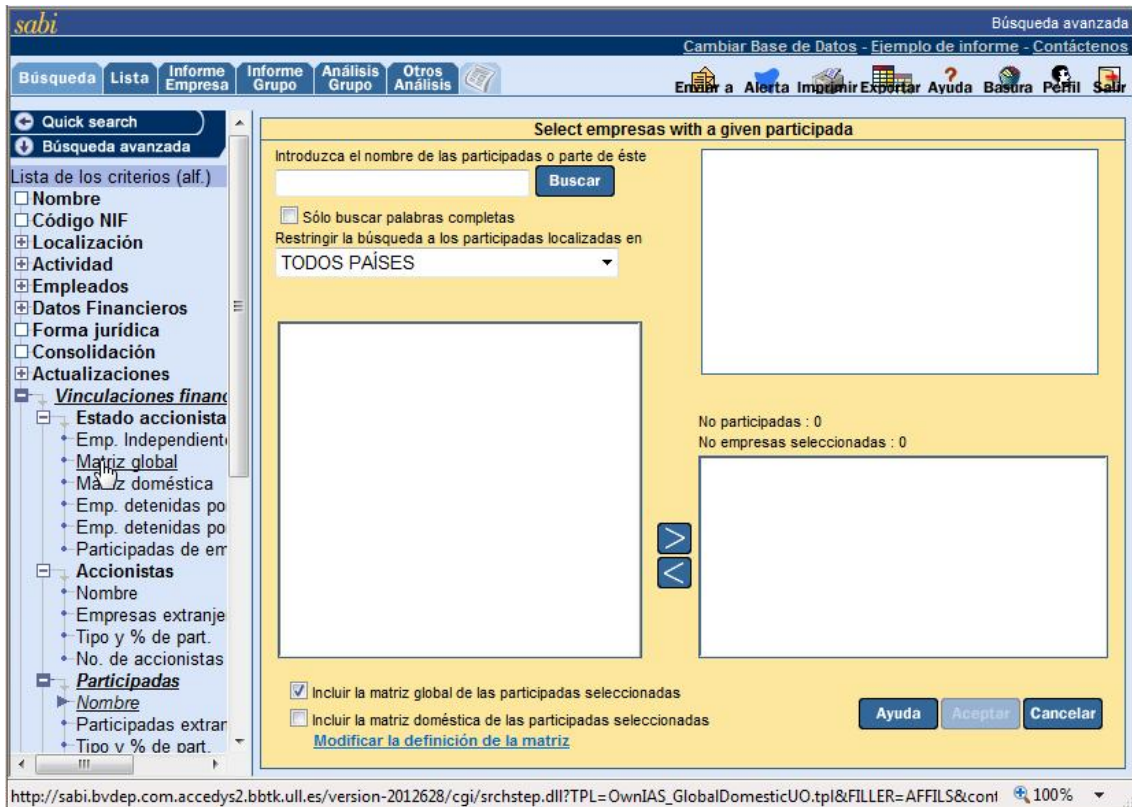


Ilustración 14

Esta opción permite seleccionar compañías en función de sus accionistas o participaciones según los criterios siguientes:

1. Estado accionistas: Permite ver el grado de dependencia/independencia de las compañías, ver cual es su empresa matriz, nacionalidad y el sector industrial de los accionistas últimos, si existen participaciones en empresas que cotizan en bolsa, etc.
2. Búsqueda por Accionistas o Participadas: Permite seleccionar el accionista (o participada) deseado mediante criterios como el Nombre del accionista (o participada), localizar compañías con participación extranjera, características del Accionista o la Participada, número de Accionistas o Participadas conocidos, etc.
3. Vinculaciones de una empresa seleccionada: Realiza un estudio de las vinculaciones que tiene una compañía con otras, seleccionando las características de los accionistas o participadas de la empresa sujeto, posibilitando excluir a las participadas, etc.

Una vez seleccionados los criterios de búsqueda necesarios, no olvide pulsar en Aceptar y el resultado final de la búsqueda aparecerá en una pantalla de Resumen de búsqueda.

También podemos buscar por el nombre del Administrador y/o funciones.

### 3.2.7 Otros criterios de búsqueda

A parte de los mencionados que son los mas corrientes existen otros criterios de búsquedas como podría ser (ver Ilustración 17):

- Bancos
- Auditores de cuentas
- Fecha de constitución
- Estado: activa, disuelta, en quiebra, etc,

### 3.2.8 Uso de múltiples criterios de búsqueda - selección

Múltiples criterios y la combinación de los mismos pueden ser empleados para definir y localizar a las compañías deseadas. La búsqueda que se muestra a continuación, en la captura de pantalla, ha localizado aquellas compañías ubicadas en la localidad de Madrid, que tienen entre 50 y 100 empleados, unos Ingresos de explotación el último año disponible de al menos 10 millones de € y cuya actividad es la Industria Química.

	Criterios seleccionados	Valores u opciones especificadas	Resultado criterio	Resultado búsqueda
1.	<input checked="" type="checkbox"/> <input checked="" type="checkbox"/> Localidad	MADRID	114,772	114,772
2.	<input checked="" type="checkbox"/> <input checked="" type="checkbox"/> Número empleados	Ultimo Año Disponible, Min = 50, Max = 100	14,653	1,585
3.	<input checked="" type="checkbox"/> <input checked="" type="checkbox"/> Ingresos de explotación (miles EUR)	Ultimo Año Disponible, Min = 10.000	27,498	510
4.	<input checked="" type="checkbox"/> <input checked="" type="checkbox"/> Código CNAE 93	Todos Códigos : 24 - Industria química	5,822	15
Número total de empresas seleccionadas:				15

Todos Y    Todos C    Otro búsqueda Bool  
 Eliminar etapa de búsqueda  
 Modificar etapa de búsqueda  
 Activar o desactivar etapa de búsqueda

Ilustración 15

### 3.3 Modificar o suprimir una etapa de búsqueda

#### 3.3.1 Criterios generales

Al efectuar una búsqueda múltiple, en cualquier momento se puede modificar o suprimir una etapa de dicha búsqueda.

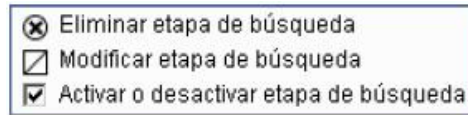


Ilustración 16

Para realizar estas modificaciones, hay que pinchar en los símbolos o de la línea correspondiente a la etapa que se desea modificar o suprimir.

#### 3.3.2 Operadores lógicos BOOL

Los criterios de búsqueda, por defecto, se combinan utilizando el operador “y”. Estos criterios se pueden modificar fácilmente utilizando los operadores lógicos de Bool. Para realizar tales cambios, pinchar : la barra de control blanca, justo al lado de este botón, se activa. Utilizando el teclado, se pueden cambiar los “y” cuando sea necesario y crear la ecuación deseada (no olvidar los paréntesis...).



### 3.4 Cómo salvar y recuperar Estrategias de búsqueda y Archivos de empresas

Dentro de la pestaña de Búsqueda analizada anteriormente, a parte de contar con el listado de criterios de selección y búsqueda tenemos además dos opciones especialmente relevantes y que pasamos a analizar brevemente a continuación.

**Estrategia de búsqueda:** Cualquier secuencia en el proceso de búsqueda (Estrategia de búsqueda) puede ser salvada para ser usada posteriormente. Esto permitirá supervisar constantemente las compañías resultado de nuestro criterio de búsqueda, este resultado puede variar cada vez que la estrategia sea cargada ya que constantemente la base de datos es actualizada y nuevas compañías son añadidas.

Para salvar una Estrategia de búsqueda, seleccionamos la opción que podemos encontrar en la parte inferior de la pantalla Resumen de búsqueda (Ver Ilustración 9). Desde aquí usted simplemente podemos Guardar esta búsqueda (dentro del Servidor SABI, en Internet), o Guardar en el disco (si preferimos que el archivo de búsqueda quede guardado localmente dentro de una ubicación especificada en nuestro ordenador o Red local). Introduzca el nombre con el que desea salvar su Estrategia de búsqueda y pulse en alguna de las dos opciones antes mencionadas.

Para recuperar una Estrategia de búsqueda guardada, seleccionamos la opción Abrir una estrategia de búsqueda y apuntamos al fichero deseado que previamente se ha guardado.

**Archivo de empresas:** Un Archivo de empresas difiere de la Estrategia de búsqueda porque empleando los mismos criterios (Estrategia de búsqueda) el resultado va a variar a lo largo del tiempo. El Archivo de empresas se refiere específicamente al grupo de compañías obtenidas mediante los criterios de búsqueda, y éstas no se verán afectadas en sucesivas ocasiones, únicamente se producirá una actualización de sus datos cuando esto ocurra en la base de datos.

Por tanto su procedimiento es el mismo que el señalado para la estrategia solo que en este caso se guarda las referencias a las empresas físicamente en un fichero, para ser recuperado cuando deseemos.

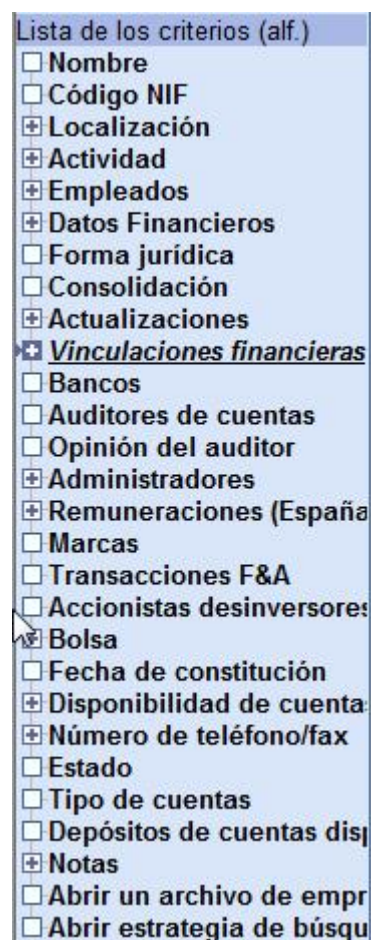


Ilustración 17

## 4 Creación de listas y formatos de listas

### 4.1 Introducción

En cualquier momento, durante el proceso de búsqueda, es posible mostrar un listado completo de las compañías seleccionadas hasta el momento, para ello, pulsamos en la pestaña Lista que encontraremos en la parte superior de la pantalla.

	Nombre empresa	Localidad	Provincia	Código primario NACE Rev. 2	Imobilizado mil EUR 2010	Imobilizado mil EUR 2009	Imobilizado mil EUR 2008	Imobilizado mil EUR 2007	Imobilizado mil EUR 2006	Imobilizado mil EUR 2005
1. P	<input type="checkbox"/> <a href="#">AGRICOLA COSTA CALETA SA</a>	SANTA MARIA DE GUIA DE GRA	Las Palmas	0113	395	290	226	248	264	17
2. P	<input type="checkbox"/> <a href="#">AGRICOLA TABAIBAL SA</a>	LAS PALMAS DE GRAN CANARIA	Las Palmas	0113	835	633	615	689	739	82
3. P	<input type="checkbox"/> <a href="#">AGRO TIGA SL</a>	SANTA CRUZ DE TENERIFE	Sta. Cruz de Tenerife	0181	5,409	5,465	5,575	5,176	5,151	5,22
4. P	<input type="checkbox"/> <a href="#">AVA AGRICOLA SOCIEDAD LIMITADA</a>	ARUCAS	Las Palmas	0122	1,133	1,770	1,834	1,940	1,832	n.c
5. P	<input type="checkbox"/> <a href="#">BALIERAS SRL</a>	SANTA CRUZ DE TENERIFE	Sta. Cruz de Tenerife	0119	3,933	4,117	4,215	4,065	4,182	4,40

Ilustración 18

Si pulsamos sobre el nombre de cualquiera de las compañías que aparecen el listado, accedemos al informe completo de la misma. El símbolo P nos indica que se encuentra disponible una comparativa o Informe de Grupo, El símbolo banda nos indica que, para esa compañía, se encuentran disponibles los Depósitos de cuenta escaneados en pdf. Por último, el símbolo News significa que existen Noticias publicadas en SABI de esa compañía.

1. P	<input type="checkbox"/> <a href="#">AGRICOLA COSTA CALETA SA</a>
2. P	<input type="checkbox"/> <a href="#">AGRICOLA TABAIBAL SA</a>
3. P	<input type="checkbox"/> <a href="#">AGRO TIGA SL</a>
4. P	<input type="checkbox"/> <a href="#">AVA AGRICOLA SOCIEDAD LIMITADA</a>
5. P	<input type="checkbox"/> <a href="#">BALIERAS SRL</a>

Ilustración 19

Pulsando en el botón Eliminar (en la parte inferior derecha de la pantalla) podemos suprimir las compañías que deseamos del listado.

### 4.2 Los formato de lista (\*.list)

#### 4.2.1 Objetivo

El Formato de Lista se refiere a la información que aparece en pantalla de cada compañía cuando accedemos a un listado. Cualquier usuario puede definir sus propios criterios mediante este Formato, modificar los existentes, crear uno nuevo, asignar a cada nuevo formato un nombre, guardar todos ellos y seleccionar del listado de formatos disponibles a uno de ellos como Formato corriente o formato por defecto.

#### 4.2.2 Acceso a los formatos de listados disponibles

Mientras estamos viendo un listado, podemos acceder a la relación de listados y personalización de los mismos a través del botón Formato que se encuentra en la parte inferior derecha de la pantalla (**¡Error! No se encuentra el origen de la referencia.**).





Ilustración 20

De esta forma aparecerá una lista con todos los formatos guardados hasta el momento y nos da acceso a la creación, personalización y modificación de los distintos formatos o a a recuperar listados que tenemos almacenados en nuestro disco duro.

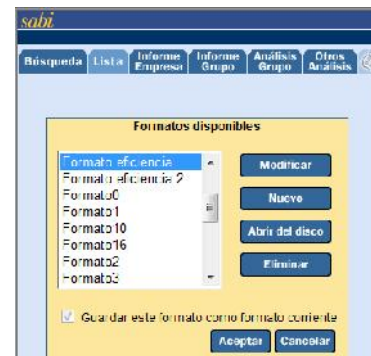


Ilustración 21

### 4.3 Creación y modificación de formatos

Para crear un formato de listado personalizado desde cero pulsamos sobre el botón Nuevo de la **¡Error! No se encuentra el origen de la referencia.** y nos dará acceso al siguiente cuadro de dialogo.

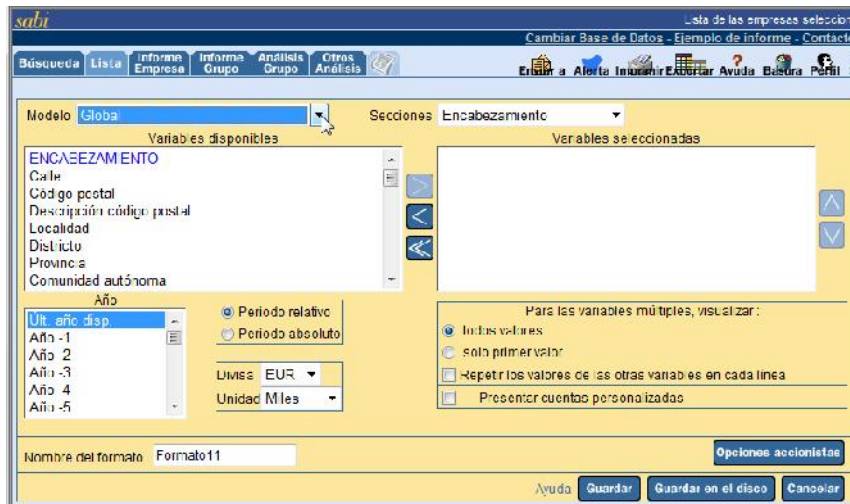


Ilustración 22

#### 4.4 Principales variables disponibles según Modelo y Sección elegida

##### 4.4.1 Modelo Global – Sección Encabezamiento

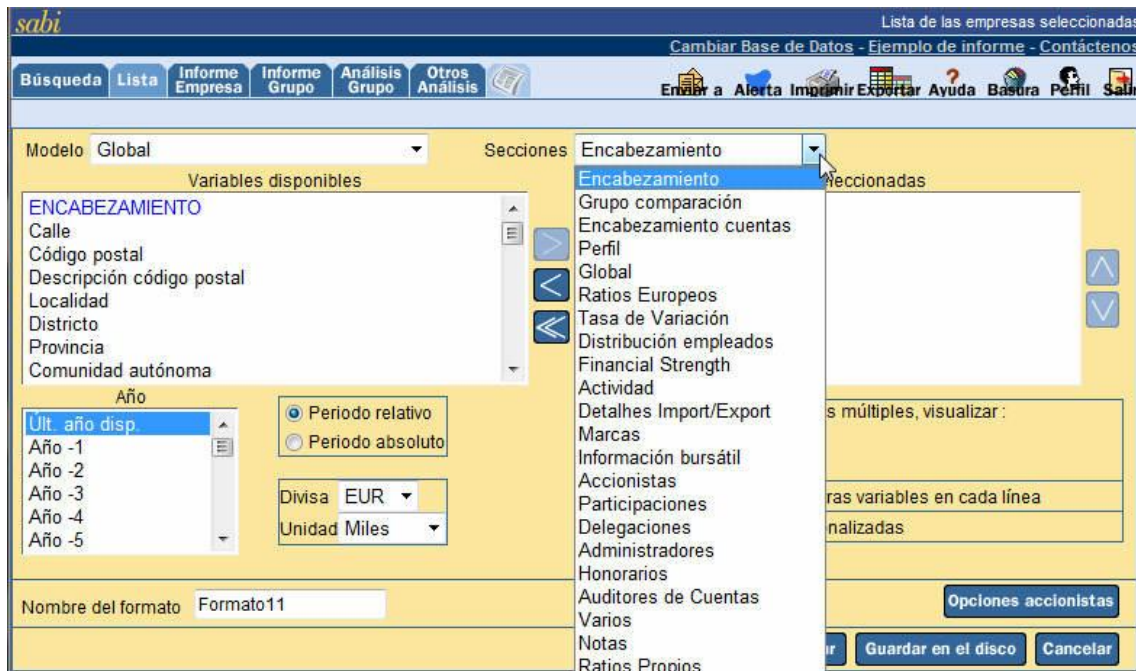


Ilustración 23

#### Principales variables disponibles

- |                             |                                |
|-----------------------------|--------------------------------|
| 1 Nombre empresa            | 22 Forma jurídica              |
| 2 Calle                     | 23 Fecha constitución          |
| 3 Código postal             | 24 Cotización Bolsa            |
| 4 Descripción código postal | 25 SEDOL                       |
| 5 Localidad                 | 26 ISIN                        |
| 6 Distrito                  | 27 Plaza principal             |
| 7 Provincia                 | 28 Ticker                      |
| 8 Comunidad autónoma        | 29 Ultimo número empleados     |
| 9 País                      | 30 Descripción actividad       |
| 10 Teléfono                 | 31 Código primario NACE Rev. 2 |
| 11 Fax                      | 32 Ultimo año disponible       |
| 12 Dirección web            | 33 Código consolidación        |
| 13 Coordenadas X            | 34 Tipo cuentas dispon.        |
| 14 Coordenadas Y            | 35 Estado                      |

- |    |                      |    |   |
|----|----------------------|----|---|
| 15 | Indicador coordenada | 36 | Fecha cambio estado                     |
| 16 | Coordenada ES - X    | 37 | Ultimos ingresos de explotación mil EUR |
| 17 | Coordenada ES - Y    | 38 | Presidente                              |
| 18 | Código NIF           | 39 | Director ejecutivo                      |
| 19 | BvD ID               | 40 | Número actualización                    |
| 20 | BvD ID - Cuenta      | 41 | Número de participaciones               |
| 21 | Código Coface        |    |   |

#### 4.4.2 Modelo Global - Sección Perfil

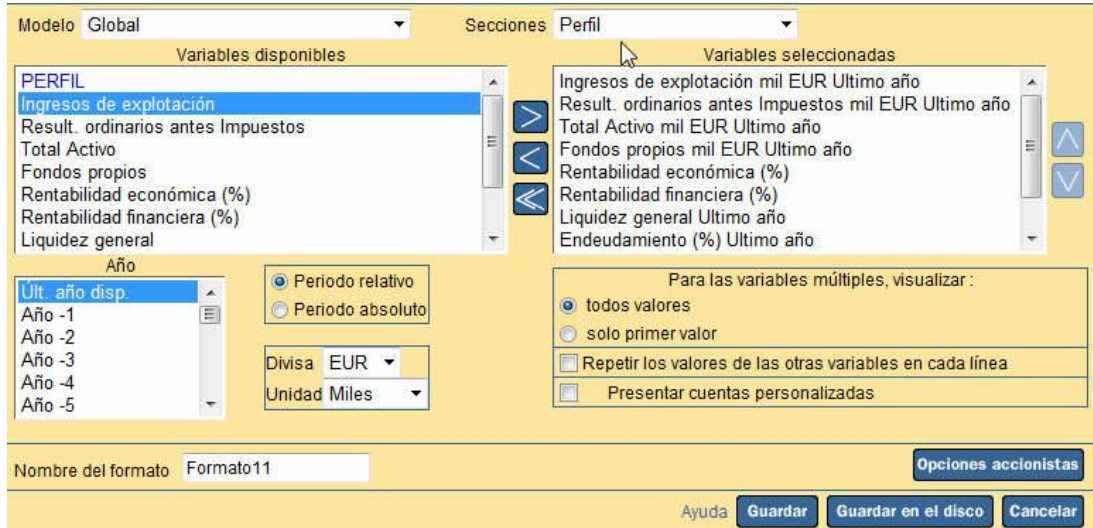


Ilustración 24

#### Principales variables disponibles

- |   |  |    |                             |
|---|--|----|-----------------------------|
| 1 | Nombre empresa                             | 6  | Rentabilidad económica (%)  |
| 2 | Ingresos de explotación mil EUR            | 7  | Rentabilidad financiera (%) |
| 3 | Result. ordinarios antes Impuestos mil EUR | 8  | Liquidez general            |
| 4 | Total Activo mil EUR                       | 9  | Endeudamiento (%)           |
| 5 | Fondos propios mil EUR                     | 10 | Número empleados            |

#### 4.4.3 Modelo Global - Sección Global

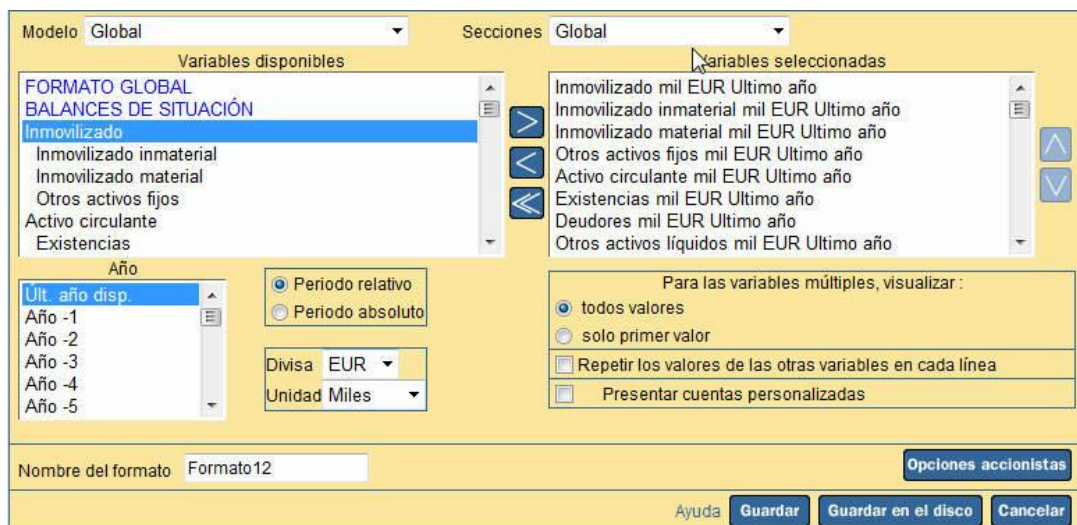


Ilustración 25

#### Principales variables disponibles

- |   |                |    |                                  |
|---|----------------|----|----------------------------------|
| 1 | Nombre empresa | 26 | Ingresos de explotación.         |
| 2 | Inmovilizado.  | 27 | Importe neto de Cifra de Ventas. |



- |                                   |  |
|-----------------------------------|--|
| 3 Inmovilizado inmaterial.        | 28 Consumo de mercaderías y de materias.   |
| 4 Inmovilizado material.          | 29 Resultado bruto.                        |
| 5 Otros activos fijos.            | 30 Otros gastos de explotación.            |
| 6 Activo circulante.              | 31 Resultado Explotación.                  |
| 7 Existencias.                    | 32 Ingresos financieros.                   |
| 8 Deudores.                       | 33 Gastos financieros.                     |
| 9 Otros activos líquidos.         | 34 Resultado financiero.                   |
| 10 Tesorería.                     | 35 Result. ordinarios antes Impuestos.     |
| 11 Total Activo.                  | 36 Impuestos sobre sociedades.             |
| 12 Fondos propios.                | 37 Resultado Actividades Ordinarias.       |
| 13 Capital suscrito.              | 38 Ingresos extraordinarios.               |
| 14 Otros fondos propios.          | 39 Gastos extraordinarios.                 |
| 15 Pasivo fijo.                   | 40 Resultados actividades extraordinarias. |
| 16 Acreedores a L. P..            | 41 Resultado del Ejercicio.                |
| 17 Otros pasivos fijos.           | 42 Materiales.                             |
| 18 Provisiones.                   | 43 Gastos de personal.                     |
| 19 Pasivo líquido.                | 44 Dotaciones para amortiz. de inmovil..   |
| 20 Deudas financieras.            | 45 Gastos financieros y gastos asimilados. |
| 21 Acreedores comerciales.        | 46 Cash flow.                              |
| 22 Otros pasivos líquidos.        | 47 Valor agregado.                         |
| 23 Total pasivo y capital propio. | 48 EBIT.                                   |
| 24 Fondo de maniobra.             | 49 EBITDA.                                 |
| 25 Número empleados.              |  |

**4.4.4 Modelo Global – Sección Actividad**

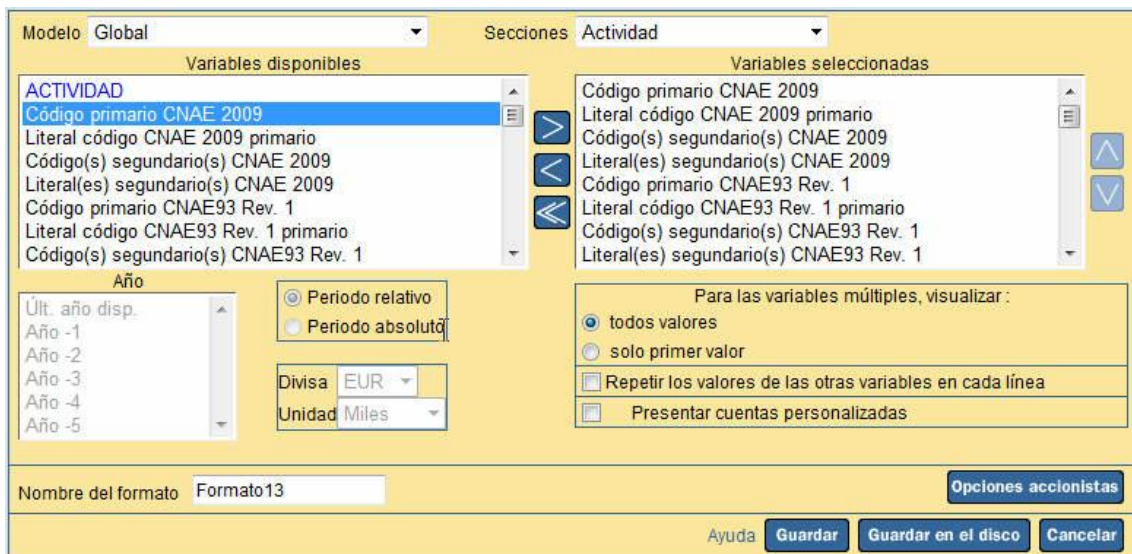


Ilustración 26

**Principales variables disponibles**

- |   |  |
|---|--|
| 1 Nombre empresa                          | 22 Código primario NACE Rev. 1.1           |
| 2 Código primario CNAE 2009               | 23 Literal código NACE Rev. 1.1 primario   |
| 3 Literal código CNAE 2009 primario       | 24 Código(s) secundario(s) NACE Rev. 1.1   |
| 4 Código(s) secundario(s) CNAE 2009       | 25 Literal(es) secundario(s) NACE Rev. 1.1 |
| 5 Literal(es) secundario(s) CNAE 2009     | 26 Código primario CNAE-93                 |
| 6 Código primario CNAE93 Rev. 1           | 27 Literal código CNAE-93 primario         |
| 7 Literal código CNAE93 Rev. 1 primario   | 28 Código(s) secundario(s) CNAE-93         |
| 8 Código(s) secundario(s) CNAE93 Rev. 1   | 29 Literal(es) secundario(s) CNAE-93       |
| 9 Literal(es) secundario(s) CNAE93 Rev. 1 | 30 Código(s) IAE                           |
| 10 Código primario CAE Rev.3              | 31 Literal IAE                             |
| 11 Literal código CAE Rev.3 primario      | 32 Código primario US SIC                  |
| 12 Código(s) secundario(s) CAE Rev.3      | 33 Literal código primario US SIC          |
| 13 Literal(es) secundario(s) CAE Rev.3    | 34 Código(s) secundario(s) US SIC          |

- |  |                                       |
|--|---------------------------------------|
| 14 Código primario CAE Rev.2.1           | 35 Literal(es) secundario(s) US SIC   |
| 15 Literal código CAE Rev.2.1 primario   | 36 Código primario NAICS 2007         |
| 16 Código(s) secundario(s) CAE Rev.2.1   | 37 Literal primario NAICS 2007        |
| 17 Literal(es) secundario(s) CAE Rev.2.1 | 38 Código(s) secundario(s) NAICS 2007 |
| 18 Código primario NACE Rev. 2           | 39 Literal secundario(s) NAICS 2007   |
| 19 Literal código NACE Rev. 2 primario   | 40 Importador / Exportador            |
| 20 Código(s) secundario(s) NACE Rev. 2   | 41 Importación                        |
| 21 Literal(es) secundario(s) NACE Rev. 2 | 42 Exportación                        |

#### 4.4.5 Modelo Global – Sección Accionistas

Ilustración 27

#### Principales variables disponibles

- |                                   |  |
|-----------------------------------|--|
| 1 Nombre empresa                  | 6 Accionista - Tipo                              |
| 2 Indicador de Independencia      | 7 Accionista - Porcentaje participación, directo |
| 3 Accionista - Comentario textual | 8 Accionista - Porcentaje participación, total   |
| 4 Número de accionistas           | 9 Matriz domestica - Nombre                      |
| 5 Accionista - Nombre             | 10 Matriz domestica - Número BvDEP               |

#### 4.4.6 Modelo Global – Sección Import-Export

Ilustración 28

#### Principales variables disponibles

- |                  |                                  |
|------------------|----------------------------------|
| 1 Nombre empresa | 10 Ventas - Mercado Comunitario. |
|------------------|----------------------------------|

- 2 Compras - Mercado Comunitario.
- 3 Compras - Mercado Extra-Comunitario.
- 4 Compras - Mercado Interno.
- 5 Compras Total.
- 6 Suminis.y Servic. Exter. - Mercado Comunitario.
- 7 Suminis.y Servic. Exter. - Mercado Extra-Comunitario.
- 8 Suminis.y Servic. Exter. - Mercado Interno.
- 9 Suminis.y Servic. Exter. - Total.
- 11 Ventas - Mercado Extra-Comunitario.
- 12 Ventas - Mercado Interno.
- 13 Ventas - Total.
- 14 Prestac.Servicios - Mercado Comunitario.
- 15 Prestac.Servicios - Mercado Extra-Comunitario.
- 16 Prestac.Servicios - Mercado Interno.
- 17 Prestac.Servicios - Total.

#### 4.4.7 Modelo Global - Sección Participaciones

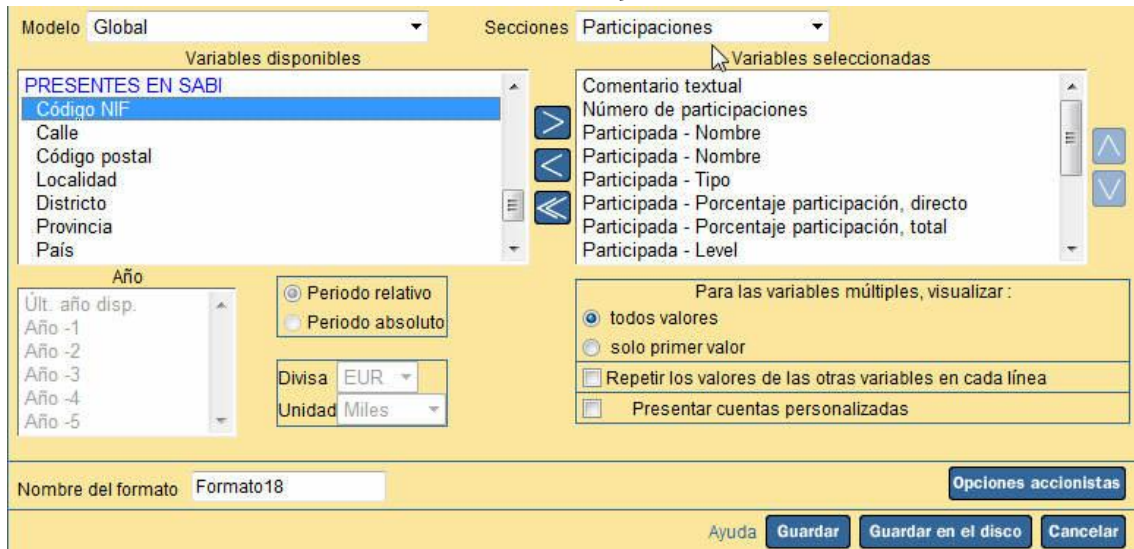


Ilustración 29

#### Principales variables disponibles

- 1 Nombre empresa
- 2 Participada - Comentario textual
- 3 Número de participaciones
- 4 Participada - Nombre
- 5 Participada - Nombre
- 6 Participada - Tipo
- 7 Participada - %, directo
- 8 Participada - %, total
- 9 Participada - Level
- 10 Participada - Estado
- 11 Participada - Fuente información
- 12 Participada - Fecha información
- 13 Participada - Fecha cierre
- 14 Participada - Código NIF

#### 4.4.8 Modelo Global - Sección Delegaciones

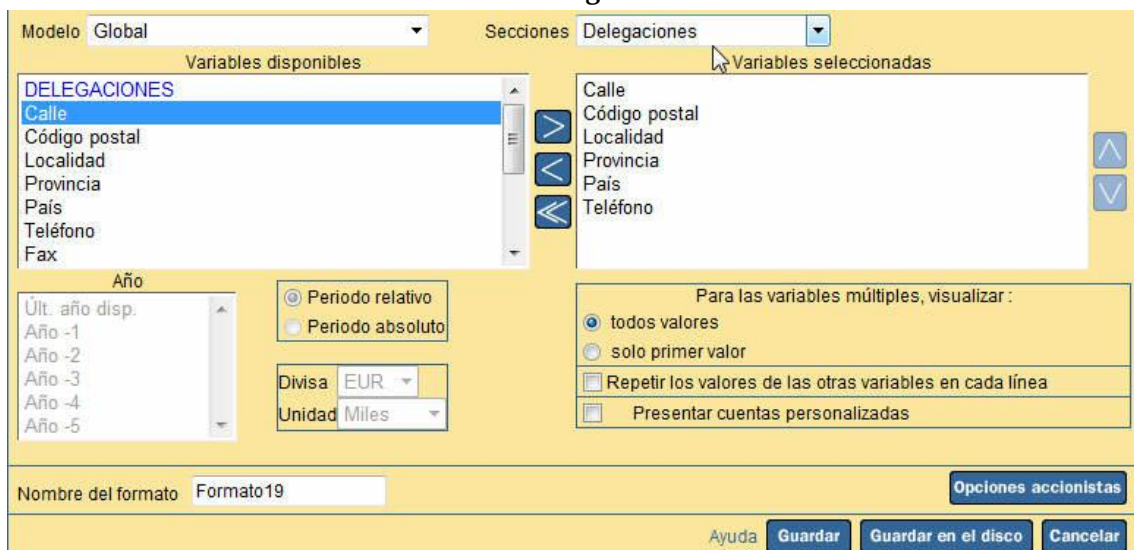


Ilustración 30



**Principales variables disponibles**

- |                            |                            |
|----------------------------|----------------------------|
| 1 Nombre empresa           | 5 Delegaciones - Provincia |
| 2 Delegaciones - Calle     | 6 Delegaciones - País      |
| 3 Delegaciones - Cód.Post. | 7 Delegaciones - Teléfono  |
| 4 Delegaciones - Localidad |                            |

**4.4.9 Modelo Global – Sección Global Conciliación Plan Antiguo y Nuevo**
**Ilustración 31****Principales variables disponibles**

- |                                   |  |
|-----------------------------------|--|
| 1 Nombre empresa                  | 26 Ingresos de explotación.                |
| 2 Inmovilizado.                   | 27 Importe neto de Cifra de Ventas.        |
| 3 Inmovilizado inmaterial.        | 28 Consumo de mercaderías y de materias.   |
| 4 Inmovilizado material.          | 29 Resultado bruto.                        |
| 5 Otros activos fijos.            | 30 Otros gastos de explotación.            |
| 6 Activo circulante.              | 31 Resultado Explotación.                  |
| 7 Existencias.                    | 32 Ingresos financieros.                   |
| 8 Deudores.                       | 33 Gastos financieros.                     |
| 9 Otros activos líquidos.         | 34 Resultado financiero.                   |
| 10 Tesorería.                     | 35 Result. ordinarios antes Impuestos.     |
| 11 Total Activo.                  | 36 Impuestos sobre sociedades.             |
| 12 Fondos propios.                | 37 Resultado Actividades Ordinarias.       |
| 13 Capital suscrito.              | 38 Ingresos extraordinarios.               |
| 14 Otros fondos propios.          | 39 Gastos extraordinarios.                 |
| 15 Pasivo fijo.                   | 40 Resultados actividades extraordinarias. |
| 16 Acreedores a L. P..            | 41 Resultado del Ejercicio.                |
| 17 Otros pasivos fijos.           | 42 Materiales.                             |
| 18 Provisiones.                   | 43 Gastos de personal.                     |
| 19 Pasivo líquido.                | 44 Dotaciones para amortiz. de inmovil..   |
| 20 Deudas financieras.            | 45 Gastos financieros y gastos asimilados. |
| 21 Acreedores comerciales.        | 46 Cash flow.                              |
| 22 Otros pasivos líquidos.        | 47 Valor agregado.                         |
| 23 Total pasivo y capital propio. | 48 EBIT.                                   |
| 24 Fondo de maniobra.             | 49 EBITDA.                                 |

## 25 Número empleados Ultimo año

#### 4.5 Seleccionar varios años para una variable, por ejemplo ingresos de explotación

Supongamos que tenemos una lista o modificar una lista con de empresas seleccionadas donde queremos obtener las variables de ingresos de explotación para los ejercicios 2007 al 2010, para ello procederemos de la siguiente forma:

1. Cargamos la estrategia de búsqueda asociada a nuestras relación de empresas
2. Seleccionamos o creamos nuestro formato de lista, con las variables deseadas, pero antes de incorporarlas en la parte inferior seleccionamos los años deseados tal y como se muestra y los incorporamos

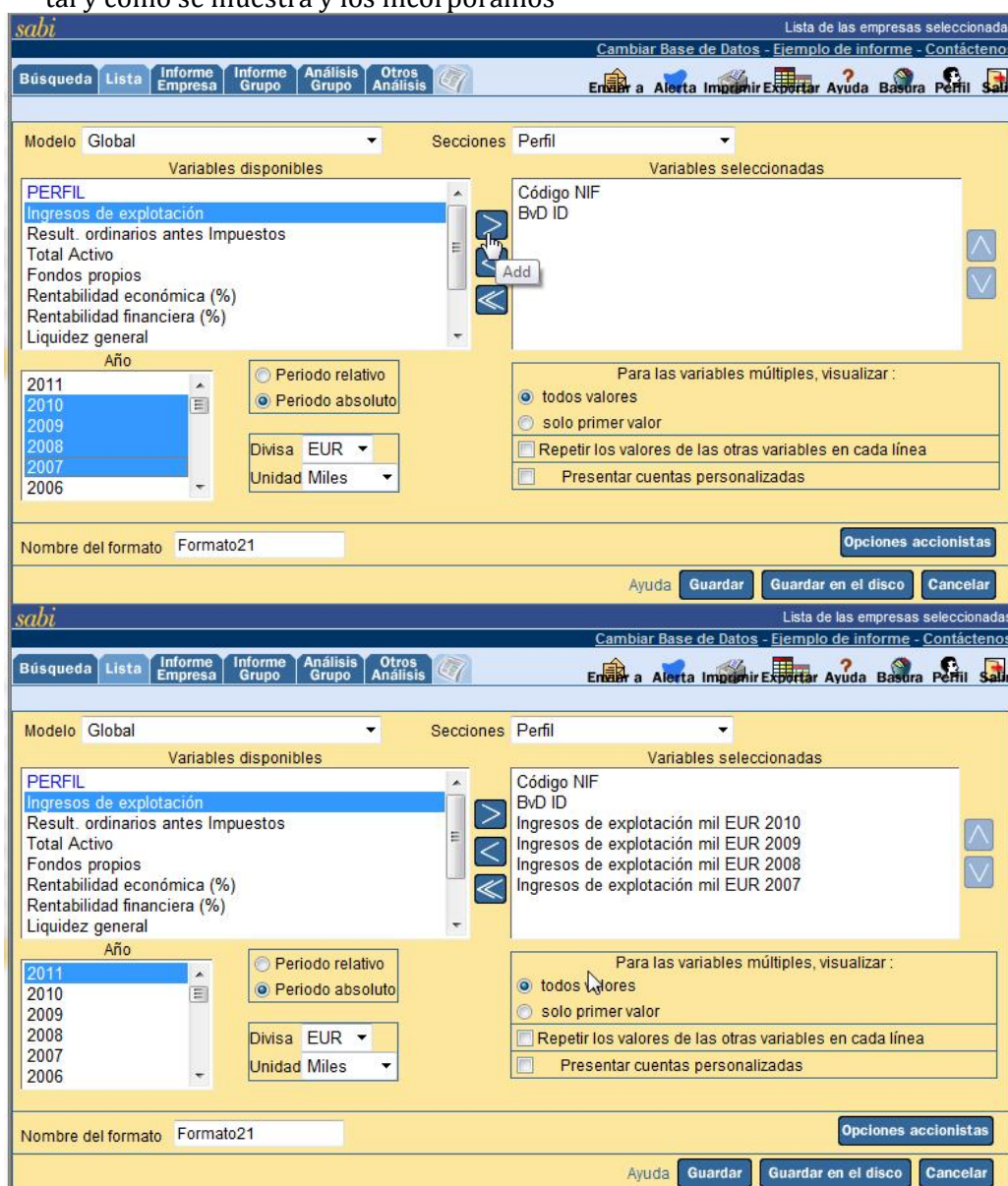


Ilustración 32

De esta forma obtendremos un listado de esas variables para los ejercicios deseados tal y como se muestra en la Ilustración 33 y lo mismos podríamos hacer para múltiples variables.

		Nombre empresa	Código N.F.	BvD ID	Ingresos de explotación mil EUR 2016	Ingresos de explotación mil EUR 2019	Ingresos de explotación mil EUR 2018	Ingresos de explotación mil EUR 2017
1.	<input type="checkbox"/>	AGRICOLA COSTA CALETA SA	A35348085	ESA35348085	628	925	1,043	870
2.	<input type="checkbox"/>	AGRICOLA TADAIDAL SA	A35072041	CGA35072041	620	908	1,000	1,104
3.	<input type="checkbox"/>	AGRO TIGA SL	B38253373	ESB38253373	1,179	1,137	1,333	1,125
4.	<input type="checkbox"/>	AVA AGRICOLA SOCIEDAD LIMITADA	B35428234	ESB35428234	942	1,086	906	520
5.	<input type="checkbox"/>	BALIERAS SRL	B38200020	ESB38200020	1,017	1,091	1,001	887
6.	<input type="checkbox"/>	BONNYSA AGROALIMENTARIA SA	A03052867	ESA03052867	127,363	79,935	87,115	27,563
7.	<input type="checkbox"/>	CALCUSAN SOCIEDAD LIMITADA	B35392877	ESB35392877	2,737	2,341	2,460	1,561
8.	<input type="checkbox"/>	CATESA FOODS SL	B38828687	ESB38828687	7,330	5,093	5,043	5,297
9.	<input type="checkbox"/>	COLPON AGRICOLA SL	B38199821	ESB38199821	914	1,195	1,015	1,078
10.	<input type="checkbox"/>	COMPANIA AGRICOLA LA DAMA SA	A38017786	ESA38017786	1,605	1,744	n.d.	1,700
11.	<input type="checkbox"/>	CUNABRICAN SOCIEDAD LIMITADA	B35400446	ESB35400446	8,504	9,105	9,511	7,405
12.	<input type="checkbox"/>	COROCITO SL	B38290466	ESB38290466	1,561	1,863	1,760	1,233
13.	<input type="checkbox"/>	CULPLA SL	B38050126	ESB38050126	1,521	1,351	1,634	1,137
14.	<input type="checkbox"/>	EL AGRICULTOR GALDENSE SL	B35978428	ESB35978428	1,830	1,229	284	n.d.
15.	<input type="checkbox"/>	FRANCISCO RODRIGUEZ PFERZ E HIJOS SA	A35059708	ESA35059708	1,648	1,743	1,872	1,812
16.	<input type="checkbox"/>	FULGENCIO DIAZ RIGUEZ E HIJOS SL	B38404323	ESB38404323	759	1,049	814	1,490
17.	<input type="checkbox"/>	GRUPO CONSTRUCTOR LAGUNA SL	B38015350	ESB38015350	8,928	7,399	3,906	3,084
18.	<input type="checkbox"/>	HEREDEROS DE DON JOSE SAMSO SL	B35754415	ESB35754415	n.d.	n.d.	n.d.	782
19.	<input type="checkbox"/>	HEREDEROS DE MORALES SL	B38858478	ESB38858478	n.d.	1,058	219	905
20.	<input type="checkbox"/>	HZ AGRICOLA SL	B35333194	ESB35333194	909	972	931	786
21.	<input type="checkbox"/>	ISA PLATANOS SL	B38382067	ESB38382067	1,219	1,126	1,112	1,028
22.	<input type="checkbox"/>	LA CAJERA DEL SUR S.	B38799292	ESB38799292	683	859	815	682
23.	<input type="checkbox"/>	LA JAQUITA SL	B38281366	ESB38281366	892	1,128	1,070	690
24.	<input type="checkbox"/>	LA QUINTA DE TREVEJOS SL	D00700300	CGD00700300	708	963	658	752
25.	<input type="checkbox"/>	NATURCALABACERA SL	B38825808	ESB38825808	1,053	1,323	1,239	970

Ilustración 33